

**АДМИНИСТРАЦИЯ
МУНИЦИПАЛЬНОГО РАЙОНА БОРСКИЙ
САМАРСКОЙ ОБЛАСТИ**

ПОСТАНОВЛЕНИЕ

от 18.05.2015, № 335

О проведении смотра-конкурса на лучшее личное подсобное хозяйство
муниципального района Борский Самарской области

В целях реализации постановления Правительства Самарской области от 14.11.2013 года №624 « Об утверждении государственной программы Самарской области развития сельского хозяйства и регулирования рынков сельскохозяйственной продукции, сырья и продовольствия на 2014-2020 годы», выявления и распространения эффективного опыта ведения личного подсобного хозяйства, администрация муниципального района Борский, **ПОСТАНОВЛЯЕТ:**

1. Объявить смотр-конкурс на лучшее личное подсобное хозяйство муниципального района Борский Самарской области (далее – смотр-конкурс) с 1 мая 2015 года.

2. Утвердить Положение о смотре-конкурсе на лучшее личное подсобное хозяйство муниципального района Борский Самарской области (приложение 1).

3. Утвердить состав Комиссии для подведения итогов смотра-конкурса на лучшее личное подсобное хозяйство муниципального района Борский Самарской области (приложение 2).

4. Рекомендовать главам сельских поселений привлечь к участию в смотре-конкурсе семьи, ведущие личное подсобное хозяйство.

5. Размещать информацию о ходе проведения смотра-конкурса в газете «Борский известия».

6. Комиссии в срок до 14 августа 2015 года подвести итоги смотра конкурса.

7. Опубликовать настоящее постановление в газете «Борские Известия» и разместить на официальном сайте администрации муниципального района Борский Самарской области в сети Интернет.

8. Контроль за исполнением настоящего Постановления оставляю за собой.

И.о. Главы администрации
муниципального района Борский



С.А. Источников

Приложение 1
к постановлению
администрации муниципального
района Борский Самарской области
от 18.05.2015 № 335

ПОЛОЖЕНИЕ

О проведении смотра-конкурса на лучшее личное подсобное хозяйство муниципального района Борский Самарской области

1. Общие положения

1.1. Положение о проведении смотра-конкурса на лучшее личное подсобное хозяйство (далее – ЛПХ) муниципального района Борский Самарской области (далее – Положение) разработано на основании Федерального закона от 07.07.2003 № 112-ФЗ «О личном подсобном хозяйстве», Федерального закона «Об общих принципах организации местного самоуправления в Российской Федерации» от 06.10.2003 г. ФЗ-№131, Устава Самарской области, Устава муниципального района Борский Самарской области.

1.2. Положение включает основные понятия ЛПХ, цели и задачи проведения смотра - конкурса на лучшее ЛПХ, условия проведения и подведения итогов смотра-конкурса.

2. Цели и задачи смотра – конкурса

2.1. Основной задачей смотра-конкурса является стимулирование развития малых форм хозяйствования в аграрном секторе, активизация участия молодежи в реализации постановления Правительства Самарской области от 14.11.2013 года №624 « Об утверждении государственной программы Самарской области развития сельского хозяйства и регулирования рынков

сельскохозяйственной продукции, сырья и продовольствия на 2014-2020 годы», насыщение продовольственного рынка, развитие информационного обеспечения ЛПХ в сфере улучшения породности скота, улучшение социальных условий и повышение жизненного уровня сельского населения, формирование рыночной, производственной и социальной инфраструктуры.

2.2. Цель смотра – конкурса – выявление и распространение эффективного опыта ведения ЛПХ.

3. Определение основных понятий

3.1. Личное подсобное хозяйство – форма непредпринимательской деятельности по производству и переработке сельскохозяйственной продукции.

3.2. Личное подсобное хозяйство ведется гражданином или гражданином и совместно проживающими с ним и (или) совместно осуществляющими с ним ведение личного подсобного хозяйства членами его семьи в целях удовлетворения личных потребностей на земельном участке, предоставленном и (или) приобретенном для ведения личного подсобного хозяйства.

3.3. Сельскохозяйственная продукция, произведенная и переработанная при ведении личного подсобного хозяйства, является собственностью граждан, ведущих личное подсобное хозяйство.

3.4. Реализация гражданами, ведущими личное подсобное хозяйство, сельскохозяйственной продукции, произведенной и переработанной при ведении личного подсобного хозяйства, не является предпринимательской деятельностью.

4. Сроки проведения смотра-конкурса

4.1.Смотр - конкурс на лучшее ЛПХ Борского района проводится с 1 мая 2015 года по 14 августа 2015 года.

4.2. Заявки на участие принимаются по форме до 15 июня 2015 года конкурсной комиссией по адресу: Самарская область, Борский район, с. Борское, ул. Ленинградская, д. 39.

4.3. Организаторы смотра-конкурса подводят итоги в срок до 14 августа 2015 года, организуют, используя средства массовой информации, распространение опыта работы ЛПХ района.

4.4. Для подведения итогов определяется период с 01 января 2015 года по 14 августа 2015 года.

5. Условия участия в смотре-конкурсе

5.1. Участие в смотре-конкурсе является добровольным.

5.2. К участию в смотре-конкурсе приглашаются семьи, ведущие личное подсобное хозяйство, имеющие поголовье крупного и мелкого рогатого скота, свиней и птиц, реализующие продукцию животноводства, зарегистрированные в книгах учета администраций сельских поселений Борского района; занимающиеся овощеводством на приусадебном участке.

5.3. К заявке прилагается письмо - рекомендация главы сельского поселения, на территории которого ведется личное подсобное хозяйство.

5.4. Участники конкурса предоставляют доступ комиссии для составления фотоотчета и регистрации в сводных таблицах показателей по номинациям.

6. Организаторы конкурса

Администрация муниципального района Борский, Борское управление сельского хозяйства, ГБУ «Самара – АРИС» (по согласованию) формируют конкурсную комиссию и организуют ее деятельность:

- производят прием и регистрацию материалов на смотр-конкурс;

- распространяют в СМИ и по другим каналам информацию о ходе и результатах смотра-конкурса;
- подводят итоги смотра-конкурса и проводят награждение.

7. Победители смотра- конкурса

7.1. Победители конкурса определяются в период с 01 января 2015 года по 14 августа 2015 года на основании отчетов комиссии.

7.2. Победители определяются в следующих номинациях:

- Животноводство;
- Овощеводство;
- Самое оригинальное подворье.

7.3. В номинациях «Животноводство», «Овощеводство», «Самое оригинальное подворье» присуждаются первое, второе и третье места.

7.4. Отбор победителей производится согласно приложениям к положению №1, №2, №3, №4.

7.5. ЛПХ занявшие 1 место являются участниками областного конкурса «Лучшие личные подсобные хозяйства Самарской области – 2015»

Сводная таблица в баллах по номинации "Животноводство" (скотоводство)

№ п/п	Показатели	Граница		Баллы	с/п. Адыркетино	с/п. Борские	с/п. Новоборское	с/п. Домлатовка	с/п. Новый Кутлук	с/п. Подсленное	с/п. Подорное	с/п. Урманка	с/п. Петровка	с/п. Гарадцы	с/п. Запанное	с/п. Коноваловка	с/п. Таволжанка	примечание	
		от	до																
		0	10	1															
1	Стаж работников в отрасли животноводства	11	20	2															
		21	30	3															
		31	40	4															
		41	выше	5															
2	Вид, трудящая деятельность (основной, дополнительный)	осн.		4															
		доп.		5															
3	Надворные постройки	отличное		5															
		хорошее		4															
		удовл.		3															
		неудовл.		2															
4	Наличие поголовья в ЛПХ, усл. гол.	менее 5 у.г.	10	2															
		10,1	15	3															
		15,1	20	4															
		свыше 20 у.г.		5															
5	Экстерьер животных	единая оценка		0-5															
6	Разведение животных (и. б., естеств. спаривание)	естеств. стария.		4															
		искусств. осем.		5															
7	Условия содержания животных	единая оценка		0-5															
8	Условия кормления																		
9	Механизация животноводства																		
10	Уход за животными																		
11	Рацион кормления (скрудный, полнорационный)	единая оценка		0-5															
		5	7	1															
		8	10	2															
		11	13	3															
		14	16	4															
		17	19 и выше	5															
12	Продуктивность КРС	600	699	1															
	среднесуточные надоя молока, л	700	799	2															
	среднесуточные приемы, г.	800	899	3															
		900	999	4															
		1000	и выше	5															
		1	2	1															
		3	4	2															
		5	6	3															
		7	8	4															
		9	10 и выше	5															
13	Разновидность производимой продукции	единая оценка		0-5															
14	Развитие хозяйства, перспективы	единая оценка		0-5															

Итого баллов:

Приложение
к постановлению администрации
муниципального района Борский
Самарской области
от «18» 05 2015 год № 335

СОСТАВ КОМИССИИ

для подведения итогов смотра - конкурса на лучшее личное подсобное хозяйство муниципального района Борский Самарской области

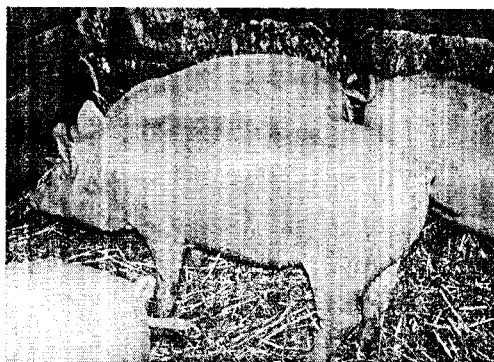
Полянских В.Н.	Начальник управления сельского хозяйства администрации муниципального района Борский, председатель комиссии;
Панарина И.А.	заместитель Главы администрации муниципального района Борский по социальным вопросам заместитель председателя комиссии;
Грязнова О.Н.	инспектор по кадрам управления сельского хозяйства администрации муниципального района Борский, секретарь комиссии;

Члены Комиссии:

Ганюшин А.В.	Главный агроном управления сельского хозяйства администрации муниципального района Борский;
Гаршин А.В.	Глава сельского поселения Долматовка (по согласованию);
Бородин Ю.В.	Главный зоотехник управления сельского хозяйства администрации муниципального района Борский;
Васильев С.Е.	Глава сельского поселения Петровка (по согласованию);
Кавказова О.Г.	И.о. Главы сельского поселения Усманка (по согласованию);
Долгих Е.В.	Глава сельского поселения Таволжанка (по согласованию);
Ильин А.Е.	Глава сельского поселения Коноваловка (по согласованию);
Каюков Ю.Я.	Глава сельского поселения Подсолнечное (по согласованию);

Лучкин А.Н.	Глава сельского поселения Заплавное (по согласованию);
Малышкина М.А.	Глава сельского поселения Большое Алдаркино (по согласованию);
Мельников А.П.	Главный редактор газеты «Борские известия»
Меримерин А.В.	Глава сельского поселения Борское (по согласованию);
Петрова Т.В.	Глава сельского поселения Новоборское (по согласованию);
Темлянцев А.П.	Глава сельского поселения Новый Кутулук (по согласованию);
Тибилова С.В.	Глава сельского поселения Подгорное (по согласованию);
Яковлева В.А.	глава сельского поселения Гвардейцы (по согласованию);

Анкета
участника смотра- конкурса на лучшее ЛПХ
в номинации «Животноводство»



Борского района

1	Ф.И.О. участника	
2	Адрес (телефон)	
3	Количество членов семьи, занимающихся ведением ЛПХ	
4	Площадь земельного участка со статусом (зарегистрирован или не зарегистрирован)	
5	Сельскохозяйственные культуры, выращиваемые на земельном участке ЛПХ, в т.ч. в закрытом грунте (теплицы)	
Наличие свиней в ЛПХ		
6	Всего, гол. : в т.ч. : - Хряки-производители - Свиноматки основные - Свиноматки проверяемые - Ремонтные молодняк от	

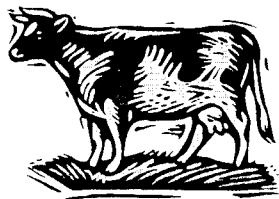
	<p>4 до 10 мес.</p> <ul style="list-style-type: none"> - Поросята-сосуны до 2 мес. - Поросята-отъемыши от 2 до 4 мес. - Молодняк на откорме от 4 до 10 мес. - Взрослые свиньи на откорме 	
7	<p>Реализация продукции от ЛПХ (с подтверждением администрации поселения):</p> <ul style="list-style-type: none"> - на собственные нужды - реализация продукции на рынках - переработка и реализация 	
8	<p>Подсобное хозяйство для обеспечения деятельности ЛПХ</p> <ul style="list-style-type: none"> - пилорама - кормокухня - дробилка конц.кормов - другое 	
9	<p>Участие в реализации «Государственной программы развития сельского хозяйства и регулирования рынков сельскохозяйственной продукции, сырья и продовольствия на 2008-2012 годы» (участие в сельскохозяйственных кооперативах, кредитование ЛПХ)</p>	
10	Дополнительные сведения	

Телефоны для справки:

2-12-92

2-16-36

Анкета
участника смотра-конкурса на лучшее ЛПХ
в номинации «Животноводство»



Борского района

1	Ф.И.О. участника	
2	Адрес (телефон)	
3	Количество членов семьи, занимающихся ведением ЛПХ	
4	Площадь земельного участка со статусом (зарегистрирован или не зарегистрирован)	
5	Сельскохозяйственные культуры, выращиваемые на земельном участке ЛПХ, в т.ч. в закрытом грунте (теплицы)	
Наличие крупного рогатого скота в ЛПХ		
6	Всего, гол. : в т.ч. : <ul style="list-style-type: none">- Дойных коров- Нетелей- Телок старше года- Телок до года- Бычков старше года- Бычков до года- Телят текущего года	

7	<p>Реализация продукции от ЛПХ (с подтверждением администрации поселения):</p> <ul style="list-style-type: none"> - на собственные нужды - реализация продукции на рынках - переработка и реализация 	
8	<p>Подсобное хозяйство для обеспечения деятельности ЛПХ</p> <ul style="list-style-type: none"> - пилорама - кормокухня - дробилка конц.кормов - другое 	
9	<p>Участие в реализации «Государственной программы развития сельского хозяйства и регулирования рынков сельскохозяйственной продукции, сырья и продовольствия на 2008-2012 годы» (участие в сельскохозяйственных кооперативах, кредитование ЛПХ)</p>	
10	Дополнительные сведения	

Телефоны для справки:

2-12-92

2-16-36

Анкета
участника смотра- конкурса на лучшее ЛПХ
в номинации «Самое оригинальное подворье»



Борского района

1	Ф.И.О. участника	
2	Адрес (телефон)	
3	Количество членов семьи	
4	Трудовая деятельность	
5	Общественная деятельность	
6	Площадь земельного участка со статусом (зарегистрирован или не зарегистрирован)	
7	Тип строения: (деревянный, кирпичный)	
8	Надворные постройки	
9	Наличие и состояние палисадника	
10	Оформление двора (клумбы, веранды, беседки, зоны отдыха)	
11	Сельскохозяйственные культуры, выращиваемые на земельном участке ЛПХ	

Наличие скота и птицы: -	
12	<p>Крупный рогатый скот- Всего :</p> <p style="text-align: center;">Свиньи: - Овцы и козы: -Птица:</p> <p>В т.ч.</p> <ul style="list-style-type: none"> - куры - гуси - утки - индейки <p style="text-align: center;">Кролики: Лошади:</p>
13	Пчелосемьи:
14	Стаж занятий подсобным хозяйством:
15	Дополнительные сведения

Телефоны для справки:

2-12-92

2-16-36

Анкета
участника смотра- конкурса
на лучшее ЛПХ в номинации « Овощеводство»



Борского района

1	Ф.И.О. участника	
2	Адрес (телефон)	
3	Количество членов семьи, занимающихся ведением ЛПХ	
4	Площадь земельного участка со статусом (зарегистрирован или не зарегистрирован), соток	
5	Сельскохозяйственные культуры, выращиваемые на земельном участке ЛПХ (в сотках): в т.ч. -картофель -овощи - прочие	
6.	Сельскохозяйственные культуры, выращиваемые на земельном участке ЛПХ, в закрытом грунте (теплица)	
7	Площадь сада (соток), всего В т.ч. (в шт.) - семечковые (яблони, груши, ранет) - косточковые (вишня, слива, черешня, абрикос) - ягодники	

8	<p>Реализация продукции от ЛПХ (с подтверждением администрации поселения):</p> <ul style="list-style-type: none"> - на собственные нужды - реализация продукции на рынках - переработка и реализация 	
9	<p>Подсобное хозяйство для обеспечения деятельности ЛПХ</p> <ul style="list-style-type: none"> - пилорама - кормокухня - техника для обработки и сбора продукции - другое 	
10	<p>Участие в реализации «Государственной программы развития сельского хозяйства и регулирования рынков сельскохозяйственной продукции, сырья и продовольствия на 2008-2012 годы» (участие в сельскохозяйственных кооперативах, кредитование ЛПХ)</p>	
11	Дополнительные сведения	

Телефоны для справок:

2-12-92

2-16-36